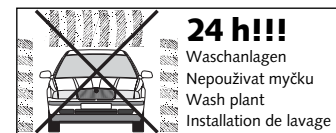


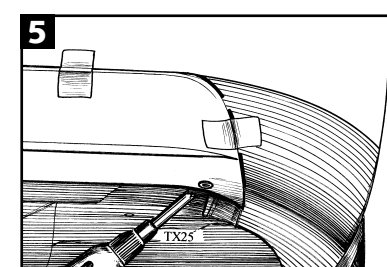
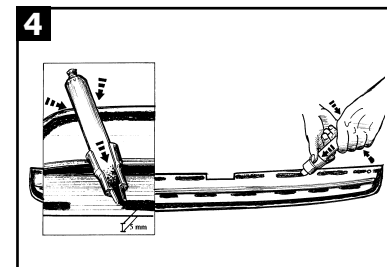
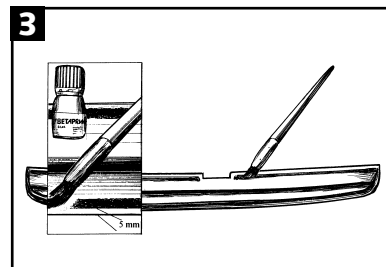
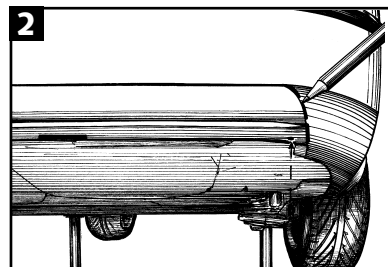
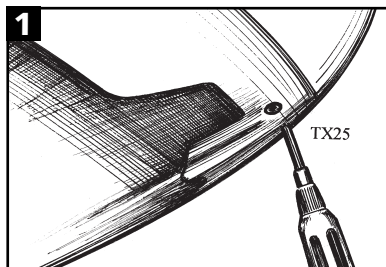
Diffusor · Difusor · Diffusor · Difusseur

Škoda Superb · 457/04 · 457/06



Milotec®

AUTO-EXTRAS



MONTAGEANLEITUNG

Lieferumfang:

- 1 Diffusor, ABS, schwarz (457/04) oder im Carbon-Design (457/06)
- 1 Tuben Einkomponentenkleber mit Klebeanleitung
- 1 Flasche Primer
- 1 Lackierhinweis

Für die Montage des Diffusors empfehlen wir Ihren Škoda-Partner oder eine geeignete Werkstatt mit Hebebühne. Reinigen Sie die untere Heckpartie gründlich mit warmem Wasser, gegebenenfalls mit Waschbenzin. Gut ablüften lassen. Der Diffusor 457/04 kann in Wagenfarbe lackiert werden. Hierbei ist der beiliegende Lackierhinweis zu beachten.

1. Entfernen Sie die Schraube (TX25), die rechts Stoßfänger und Unterbodenschutz verbindet. Schraube gut aufheben.
2. Halten Sie zu zweit den Diffusor so an, dass er mit der waagerechten Kante des Stoßfängers nach oben abschließt und die Öffnungen für die Halte-Schraube des Unterbodenschutzes übereinstimmen. Markieren Sie die seitlichen Konturen des Diffusors.
3. Bestreichen Sie die Innenfläche des Diffusors gemäß Zeichnung mit Primer. 20 Minuten ablüften lassen.
4. Bestreichen Sie die geprimerten Flächen des Diffusors (siehe Zeichnung) mit dem mitgelieferten Kleber – 5 mm Sicherheitsabstand zum Rand. Die viereckige Aussparung in der Mitte sollte als Feuchtigkeits-Abzug vom Kleber frei bleiben.
5. Befestigen Sie zu zweit – mit leichtem Druck – passgenau zu den angegebenen Konturen und der Schraubenöffnung den Diffusor und ziehen Sie die Schraube (TX25) fest. Fixieren Sie den Diffusor für sechs Stunden mit Klebeband.

Wichtig: Beim Verkleben sollte die Außentemperatur um 20 °C liegen. Der Fahrbetrieb kann nach sechs Stunden aufgenommen werden.

Gute Fahrt wünscht Milotec Auto-Extras

MONTÁŽNÍ NÁVOD

Obsah balení:

- 1ks Difusor, materiál – černý ABS 457/04, Carbon-Design 457/06
- 2ks lepidlo Betalink K1
- 1ks lahvička Primer
- 1ks návod pro lakování

Upozornění:

K odmaštění ploch pro lepení použijte technický benzín. Montáž provádějte při teplotě min. + 20 °C. Při lakování dílu dbejte, aby nedošlo k „zaprášení“ barvou jeho spodní části a postupujte dle přiloženého návodu pro lakování.

Doporučujeme:

Montáž provádějte pomocí zvedáku nebo montážního kanálu. Při montáži doporučujeme využít pomoci druhé osoby.

Montáž:

1. Vyšroubujeme šroub TX25, na pravé straně nárazníku viz obr.č.1.
2. Difusor na „sucho“ přiložíme a vystředíme. Jako pomocné body pro usazení nám poslouží otvor pro šroub a linie originálního nárazníku viz obr.č.2. Po usazení dílu si tužkou naznačíme okraje jako pomocné body pro samotné lepení.
3. Primer důkladně protřepeme a štětcem nanese na čistou spodní plochu difusoru podél celého obvodu viz obr.č.3, cca 5 mm od okraje dílu a necháme 20 minut schnout.
4. Lepidlo nanese na místo ošetřené Primerem ve tvaru housenky viz obr.č.4. U výřezu lepidlo nenanášíme, aby nám vznikla mezera pro odvod případné kondenzované vlhkosti.
5. Difusor dle předem naznačených bodů přiložíme a lehce rukou přitlačíme. Našroubujeme zpět šroub TX25 a zařadíme proti pohybu papírovou lepicí páskou. **Pozor:** případně vyhřezlé lepidlo ihned oťeme pomocí hadru a technického benzínu. Opětovné uvedení vozidla do provozu je minimálně šest hodin po dokončení montáže dílu.

Milotec Auto-Extras Vám přeje šťastnou cestu!

ASSEMBLY INSTRUCTIONS

The pack contains:

- 1 Diffusor, ABS, black (457/04) or in carbon design (457/06)
- 2 Tube of one-component adhesive with instructions for use
- 1 Bottle of primer
- 1 Painting instructions

It is recommended to see your Škoda partner or use an appropriate garage with car lift for the assembly. Clean the lower part of the rear thoroughly with warm water, if necessary with benzine. Allow to dry well. The diffuser 457/04 can be painted in the color of the vehicle. Please observe the enclosed painting instructions.

1. Remove the screw (TX25) connecting the bumper and underbody protection. Put screw aside safely.
2. Hold the diffuser in position with two persons in such a way that the top is flush with the horizontal edge of the bumper and that the holes for the fastening screw of the underbody protection correspond. Mark the side contours of the diffuser.
3. Apply the primer to the inside of the diffuser as shown in the illustration. Allow it to dry for 20 minutes.
4. Apply the supplied adhesive to the primed surfaces of the diffuser (see illustration) – 5 mm safety margin to the edge. The square gap in the center should remain free of adhesive for humidity vent.
5. Attach the diffuser with two persons – with light pressure – to fit exactly the given contours and opening of the screw and tighten the screw (TX25). Fix the diffuser with adhesive tape for six hours.

Important: The ambient temperature should be around 20 °C. After the six hours, the vehicle is ready for driving.

Milotec Auto-Extras wishes you a pleasant trip

INSTRUCTIONS DE MONTAGE

Fournitures :

- 1 diffuseur, ABS, noir (457/04) ou en design carbone (457/06)
- 2 tubes de colle à une composante avec instructions de collage
- 1 bouteille de primaire
- 1 x instructions de vernissage

Nous recommandons d'effectuer le montage du diffuseur dans l'atelier de votre partenaire Škoda ou dans un atelier approprié ayant un pont élévateur. Nettoyez soigneusement la partie inférieure de l'arrière avec de l'eau tiède ou avec de l'essence à nettoyer. Laissez aérer suffisamment. Le diffuseur 457/04 peut être verni dans la couleur du véhicule. Veuillez observer les instructions de vernissage ci-jointes.

1. Desserrez le vis (TX25) qui sur le côté droit fixe le pare-chocs au garde-boue du véhicule. Veillez à ne pas perdre ce vis.
2. Placez le diffuseur – travaillez à deux – de façon à ce qu'il s'aligne sur le bord horizontal supérieur du pare-chocs et à ce que les trous pour le vis de fixation du garde-boue correspondent. Marquez les contours latéraux du diffuseur.
3. Appliquez du primaire sur la surface intérieure du diffuseur selon le croquis. Laissez aérer pendant 20 minutes.
4. Appliquez de la colle se trouvant dans les fournitures sur les surfaces du diffuseur traitées avec le primaire (voir croquis) en respectant un écart de sécurité avec le bord de 5 mm. Le creux rectangulaire au centre sert à évacuer de l'humidité et doit donc être exempt de colle.
5. Fixez le diffuseur – travaillez à deux – dans les contours marqués en observant les trous de vis et en exerçant une faible pression et serrez le vis (TX25). Fixez pendant six heures le diffuseur à l'aide d'un ruban adhésif.

Note importante : Lors du collage, la température ambiante doit être d'env. 20 °C. La conduite peut être reprise au bout de 6 heures.

Milotec Auto-Extras vous souhaite bon voyage !